



取扱説明書



コナミ株式会社

本社	〒105 東京都港区虎ノ門4-3-1	TEL.03-3432-5526 (代)
大阪支店	〒530 大阪市北区梅田1-11-4	TEL.06-456-4567 (代)
名古屋支店	〒450 名古屋市中村区名駅4-27-23	TEL.052-562-4567 (代)
札幌営業所	〒060 札幌市中央区一条西5-2-9	TEL.011-232-3778 (代)
福岡営業所	〒810 福岡市中央区天神2-8-30	TEL.092-715-2367 (代)
東京サービスセンター	〒101 東京都千代田区神田神保町3-25	TEL.03-3234-8768 (直)
大阪サービスセンター	〒561 大阪府豊中市庄内栄町4-23-18	TEL.06-334-0335 (直)

©1994 KONAMI ALL RIGHTS RESERVED.

●商品に関するお問い合わせは ●フリーダイヤル **0120-086-573**
 お客様ご相談室
コナミホットライン 営業時間：月曜日～金曜日(祝日を除く)10:30～17:00
 電話番号は、お間違えのないようにおかけください

この商品は株式会社セガ・エンタープライゼスがSEGA MEGA DRIVE専用のソフトウェアとして、自社の登録商標 **SEGA** の使用を許諾したものです。

Patents: U.S. Nos. 4,442,486/4,454,594/4,462,076; Europe No. 80244;
 Canada Nos. 1,183,276/1,062,351; Hong Kong No. 88-4302;
 Germany No. 2,609,826; Singapore No. 88-155; U.K. No. 1,535,999;
 France No. 1,607,029; Japan No. 1,632,396

スパークスター **SPARKSTER** ROCKETKNIGHT ADVENTURES 2

©1994 KONAMI ALL RIGHTS RESERVED.

KONAMI®



EmuMovies

このたびはコナミの

「スパークスター “ロケットナイトアドベンチャーズ2”を
お買い上げいただきまして、

誠に有難うございます。プレイされる前に
この説明書をお読みいただきますと、より一層楽しく遊べます。

正しい使用方法でご愛用ください。

なお、この説明書は再発行致しませんので、
大切に保管してください。

CONTENTS

鏡の伝説	2
物語	3~4
キャラクター紹介	5~6
操作	スパークスター基本操作 7~8
方法	ロケットアタック・スクリュアアタック 9~10
法	ぶら下がり 9~10
	巨大ロボット操作 11
	画面の見方 12
遊び	ゲームの進め方 13~14
方	ゲームスタート 13~14
	アイテム 15
	ゲームオーバーとコンティニュー 16
	ステージ紹介 17

謹告

「スパークスター」は弊社（コナミ）が独自に開発したオリジナル商品であり著作権、工業所有権、その他の権利はコナミ株式会社が所有しております。

WARNING

SPARKSTER is an original game developed by KONAMI CO., LTD.
KONAMI CO., LTD. reserved all the copyrights, trademarks and other
industrial property rights with respect to this game.

鏡の伝説

LEGEND

OF ARMOR

エレホーン各地には、
いにしえより伝わる「7つの封印」伝説が残されている。

数あるロケットナイトの鏡の中に、
聖なる力が封じ込められている「伝説の鏡」がある。

「伝説の鏡」をまとった者が

7つの「封印の鍵」すべてを手に入れた時
その者に聖なる力が宿り、無敵の騎士になるという。

この世界のどこかに

封印を解く鍵が眠っているはずなのだが、

その7つの「封印の鍵」が

どのような姿をしているか、知るものはいない。

魔王ゲドルの野望を打ち砕くために聖なる力を封印から
解放すべき時が来た。そして今、「伝説の鏡」は奇しくも
スパークスターと共に大空を駆けていた。

スパークスター
SPARKSTER
ROCKETKNIGHT ADVENTURES 2

SPARKSTER™ and KONAMI are trademarks of KONAMI CO., LTD.

©1994 KONAMI ALL RIGHTS RESERVED.



STORY

…これは騎士と魔法、そして機械が共存する
異世界——エレホーン物語である。



スパークスターのかつての冒険から5年後…。
エレホーンのほぼ中央にある、平和で美しい国・ゼピュロス
王国。5年前、邪悪な力「ビッグスター」をめぐって、軍事国家
デボチンドス帝国に侵略されたが、スパークスターの活躍
によって帝国は壊滅。もとの平和な王国に戻るかに見えた。しか
しエレホーン全土はふたたび戦火に包まれた。デボチンドス帝国
によって統卒されていた、
各地の種族が暴れたのだ。
「魔道国家ゲドル」はそんな
混乱の中から生まれ、



邪悪な魔術によって各地の種族を制圧し、
巨大に膨れ上がっていった。

そして、その国の王・魔道王ゲドルは、ス
パークスター抹殺命令を全土に下した。

「伝説の鎧」を身に付けたスパークスターが、
7つの「封印の鍵」を手にいれて無敵の騎士に
なることを恐れていたことだった。

ゲドルの兵に追われる中、スパークスター
は不思議な光を放つ剣を見つける。そこに
宿敵アクセルギアが剣を渡すまいと巨大口
ポットに乗って立ちはだかった。

「封印の鍵」とは光り輝く剣の事だった!

アクセルギアとの戦いのあと、スパークス
ターはゼピュロス王国の姫君達と束の間の
休息を楽しんでいた。そこにふたたび現わ
れたアクセルギアは、一瞬の隙をついてチ
ェリー姫をさらっていった。

チェリー姫を助けるため巨大な魔道国家を
相手に、ただ一人立ち向かうスパークスター。
7つの「封印の鍵」を集めて無敵の力を手にす
る事はできるのか。

第2の冒険が今、始まる!

CAST

『ロケットナイト』 スパークスター

鋼鉄の剣と鎧で武装し、ロケットバックを背に空を疾走する最強の戦士。師匠ミフネの仇、黒騎士アクセルギアを探しながら修業の旅をしていたが、魔道国家に追われる身となった。ゲドルと決着をつけるべく闘いに挑む。



『黒騎士』 アクセルギア

邪悪な野望を抱く、暗黒のロケットナイト。かつて、スパークスターの師匠ミフネを殺したため、スパークスターにとって宿敵となった。とある宮殿でスパークスターを待ち受けている。



チェリー姫

シェリー姫のいとこ。ほのかにスパークスターに恋こがれている。魔道国家にさらわれて、どこかに幽閉されている。



シェリー姫

ゼビュロス王国のプリンセス。スパークスターの恋人。いとこのチェリーを妹のように思っている。



パエリエ

魔道国家ゲドルの忍者隊長。妖しげな忍術を使って攻撃してくる。



まどうおう 魔道王ゲドル

邪悪な魔術を使って世界の破滅を企む、闇の帝王。スパークスター抹殺命令を下した張本人。

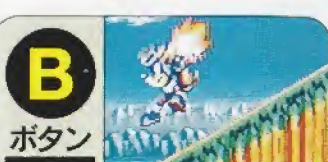
OPERATE

スパークスター(プレイヤー)の基本操作

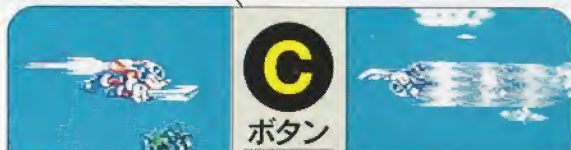
このゲームは一人用です。本体のコントロール端子1にコントロールパッドを接続してください。



A
ボタン
こうげき けん
攻撃ボタン(剣をふる)



B
ボタン
ジャンプボタン



C
ボタン
ロケットボタン
ロケットアタック スクリューアタック

ほうこう
方向ボタン
左右に移動。
しゃがむ。
オプション画面での
セレクト。

スタートボタン
ゲームスタート、または
モード選択に使用。
ゲーム中に押すとポーズ
(静止画面)。もう一度
押すとゲームを再開。
オープニングデモのキャンセル。

※6ボタンパッドのX、Y、Zは使いません。
※A、B、Cボタンの設定はオプションモードで変更できます。

OPERATE

ロケットアタック、スクリューアタック

パワーがたまり、ロケットゲージがすべて赤くなってから、ロケットボタンを押すと「ロケットアタック」ができます。さらにパワーがたまって、ロケットゲージがすべて赤から白になったときロケットボタンを押すと、攻撃力の強い「スクリューアタック」になります。アタックの間は無敵です。エネルギーは自動的にたまります。

ロケットボタンのみ



ロケット
ボタン

その場で回転アタック。

ほうこう

方向ボタン+ロケットボタン



ボタンを押した方向にロケットアタック又はスクリューアタック。

ジャンプボタンのみ

ロケット
ボタン

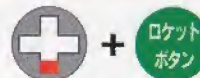
ロープの上に上がる。

ぶら下がり

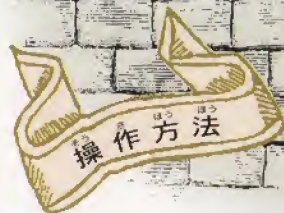
ジャンプしたとき木の枝やロープがあるとシッポでぶら下がるができます。その状態で剣で攻撃したりロケットアタックができます。



方向ボタン↓+ジャンプボタン



ロープから降りる。



応用技 (その1) …跳ね返り飛び

壁などの物に、ななめに当たると跳ね返ります。これを利用すると、細い通路を上がったりするのに便利です。真上、真下、真横に当たっても跳ね返りません。



応用技 (その2) …スイッチを押す・壁や柱を壊す

そのままでは先に進む事のできない所で、ロケットアタックやスクリューアタックで突っ込んでみましょう。スイッチを押せたり、柱や壁を壊せたりして別のコースが現われることがあります。



巨大ロボット

きよ だい そうさ
「スパークロボ」の操作

巨大ロボットをスパークスターが操縦します。

オープニング

ステージ4



こうたい ぜんしん
後退・前進



パンチのパワーを
ためる ※パワーをた
めた後にパンチボタンを押せば
より強力なパンチが出せます。



ストレートパンチ
(中パンチ)



アッパーパンチ
(強パンチ)



ガード (ガードしているとき
はダメージを受けません。)

こうたい ぜんしん
後退・前進



ロケットパンチ
又はジャンプ

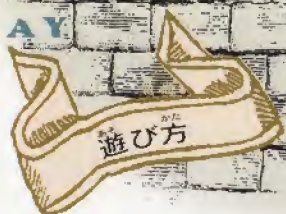


パンチの方向



B、C ボタンは
使いません

HOW TO PLAY



- 1** **スパークスターマーク**
スパークスターの残り数を表示します。この数字が0の時にアウトになると、ゲームオーバーです。
- 2** **ライフゲージ**
スパークスターの体力を表示します。赤いハートがなくなるとプレイヤーアウトです。
- 3** **ロケットゲージ**
ロケットのパワーを表示します。全て赤：ロケットアタックができる。全て白：スクリューアタックができる。
- 4** **もっている宝石の数**
持っているほうせき かず
青い宝石を10個集めるとスロットマシンが回り出します。1度スロットマシンが回ると宝石は10減ります。
- 5** **スロットマシン**
スロットマシンが回って、3つ揃ったアイテムマークによって、画面の上からそのアイテムが降ってきます。



HOW TO PLAY

ゲームの進め方

剣攻撃やロケットアタックを駆使して、全6ステージを進みます。ステージ最後に待ち受けるボス敵を倒すと、ステージクリアとなり、スコア表示のあとのステージに進むことができます。

ゲームスタート

タイトル画面が出たら、方向ボタンでモードを選んでスタートボタンを押してください。

START

ゲームがスタートします。

PASSWORD

パスワードを入力すると、前回ゲームを終了したステージの最初からプレイする事ができます。パスワードがまちがっているとスタートできません。



方向ボタン←→で種類を選び、Aボタンで色を選択。
Bボタンで入力。Cボタンでカーソル枠を1つ戻す。
スタートボタンで決定。



遊び方

OPTIONS

ゲームの設定を変更できます。

方向ボタン↓↑で設定を選択。方向ボタン←→で内容を変更。
スタートボタンを押すとタイトル画面に戻ります。

LEVEL

ゲーム難易度を変更できる。

PLAYERS

スパークスターの人数を変更できる。

CONTINUE

コンティニューできる回数を変更できる。

CONTROL

A、B、Cボタンの役目を変更できる。

SOUND

Aボタンでサウンドが聞ける。

HOW TO PLAY

アイテム

アイテムを取ると、色々いいことがあります。アイテムは、ステージのどこかにあったりスロットマシンで降ってきたりします。

1upマーク ロケットパック

スパークスターの残り
が1人増える。



取った時の、方向ボタンの向きにロケットアタック。または、その場で回転アタック。

青い宝石

リング

10個集めるとスロット
マシンが回る。



ライフが少し回復する。

赤い宝石

肉

青い宝石10個分。
1個取るとスロット
マシンが回る。



ライフが全て回復する。

パワーアップカプセル

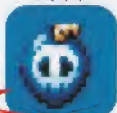
封印の鍵

剣がパワーアップして
炎の剣「斬炎抜刀術」
が使えるようになる。
(ダメージを1回でも
受けると元に戻る。)



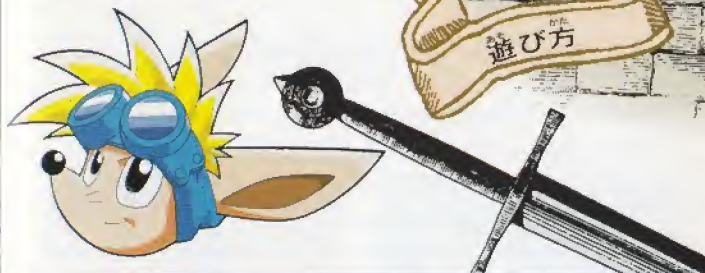
光り輝く剣の姿をして
いる。ゲーム中に7
つ隠されている。

爆弾



触るとダメージを受ける。

注意!



ゲームオーバーとコンティニュー

コンティニューが0の時スパークスターが全てアウトになると、ゲームオーバーになります。

YES



コンティニューが残っていれば、ゲームオーバーになったステージの最初から再びプレイする事ができます。

NO



パスワード画面になります。パスワードを記録しておけば、次に遊ぶときにゲームオーバーになったステージの最初からプレイする事ができます。スタートボタンでタイトル画面になります。

STAGE

ステージ紹介

ステージ1 古代遺跡と森
\$Ancient ruins and forest



ステージ3 空中戦艦
\$Airbattle



ステージ5 ゲドル城
\$The battle Gedol



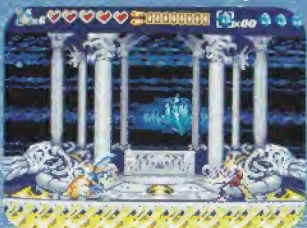
ステージ2 砂漠のピラミッド
\$Desert pyramid



ステージ4 高速ロボット戦
\$High-speed robot battle



ステージ6 最終決戦
\$Final battle



使用上の注意

次の注意事項を守って、ゲームをお楽しみください。お召様が、ゲームを楽しむ前に、保護者の方も必ずご確認ください。

- ゲームをするときは、健康のため、1時間ごとに、適当な休憩を必ずとってください。また、極度に疲労している時や、睡眠不足の時は、ゆっくり休み、完全に回復してからプレイしてください。
- ゲームをするときは、部屋を明るくし、テレビ(モニター)からはできるだけ離れて、プレイしてください。
- 過去に、強い光の刺激や、テレビ画面などを見ていたとき、一時的に筋肉のけいれんや、意識の喪失を経験したことのある人は、ゲームをする前に必ず医師と相談してください。また、ゲームをしている最中に、このような症状が起きた場合や、身体に異常を感じた場合は、すぐにプレイを中断し、医師と相談してください。
- カートリッジを抜き差しするときは必ず、本体のパワースイッチをOFFにしておいてください。パワースイッチをONにしたまま無理に、カートリッジを抜き差しすると故障の原因になります。
- カートリッジに強いショックを与えないでください。ぶつけたり、踏んだりするのは禁物です。また、分解は絶対にしないでください。
- カートリッジの端子部に触れたり、水で濡らしたりすると、故障の原因になりますので、注意してください。
- カートリッジを保管するときは、極端に暑いところや寒いところを避けてください。直射日光の当たるところやストーブの近く、湿気の多いところなども禁物です。
- カートリッジの汚れを拭くときに、シンナーやベンジンなどの薬品を使わないでください。
- 長い時間ゲームをしていると、目が疲れます。ゲームで遊ぶときは健康のため、1時間ごとに10～20分の休憩をとってください。また、テレビ画面からなるべく離れてゲームをしてください。
- メガドライブをプロジェクションテレビ(スクリーン投影方式のテレビ)に接続すると、残像光量による画面焼けが生じる可能性があるため、接続しないでください。